

SIILINJÄRVI Kasurila koekaivaus 2015



Ville Laakso
Hannu Poutiainen
Timo Sepänmaa



Tilaja: Siilinjärven kunta

Sisältö

Perustiedot	2
Yleiskartat	3
Tutkimus	5
Menetelmät.....	6
Havainnot	7
Koeajat.....	8
Löydöt	30
Tulos	35
Kuvia	36

Kansikuva: Koeajaa avataan. Timo Sepänmaa valvoo.

Perustiedot

Alue: Siilinjärvi Kasurila (Mj-tunnus 1000022857) historiallisen ajan asuinpaikka, mahdollisesti myös rautakautinen asuinpaikka ja kalmisto.

Tarkoitus: Selvittää Kasurilan muinaisjäännöksen rajaus.

Maastotyöt: 26.10.–6.11.2015

Kustantaja: Siilinjärven kunta.

Aiemmat tutkimukset: Jouko Aroalho ja Tytti Räikkönen-Partanen 2012 tarkastus. Ville Laakso ja Teemu Tiainen 2015 inventointi.

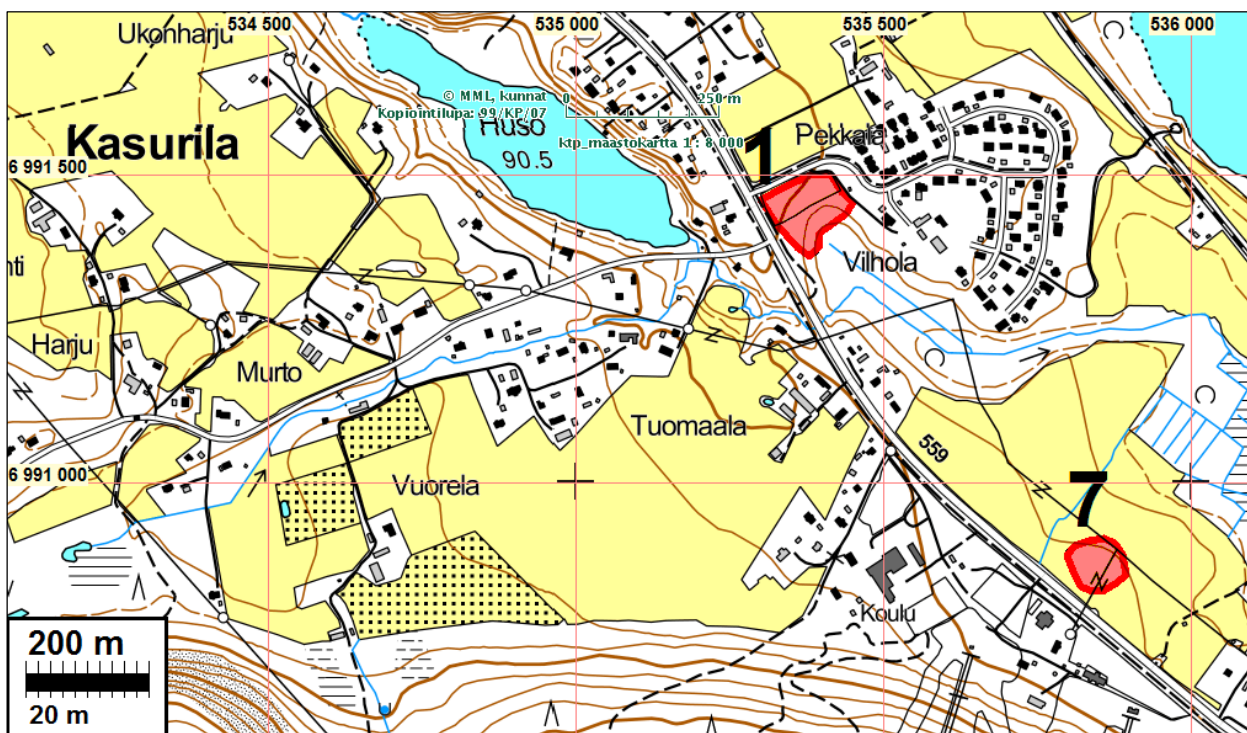
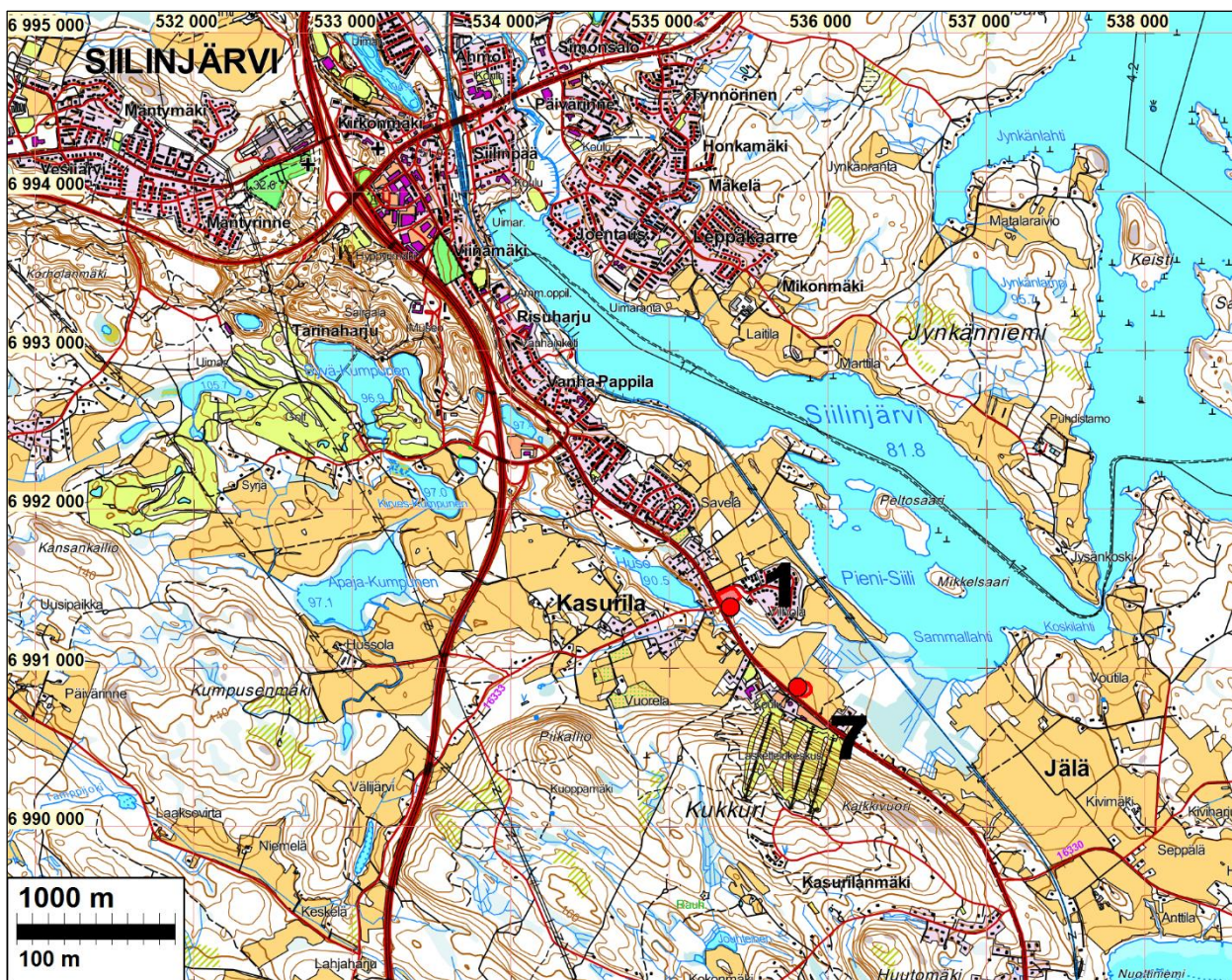
Tutkimuslupa: 22.10.2015 (MV/148/05.04.01.02/2015)

Tekijät: Mikroliitti Oy; Ville Laakso, Hannu Poutiainen ja Timo Sepänmaa.

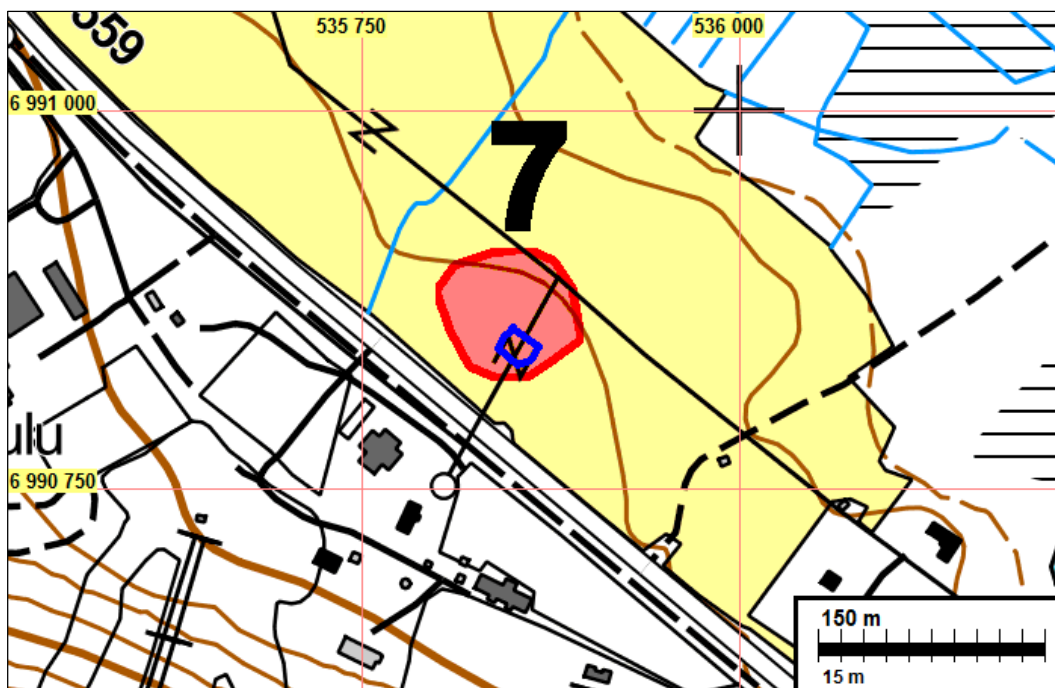
Tulokset: Syksyn 2015 tutkimuksessa todettiin, että Kasurilan historiallisen ajan asuinpaikan rakenteita on säilynyt varsin yhtenäisen kulttuurikerroksen muodossa noin 23 x 16 metrin alalla pellon yläosassa. Todennäköisesti tällä alueella on kyse yhdestä tai useammasta rakennuksenjäännöksestä välittömien lähialueineen. Alueen asutuksen alkua ajoittavia löytöjä tuli esille suhteellisen vähän, mutta se on syytä viedä 1600-luvulle. Mikäli Kasurilan kiinteä muinaisjäännös halutaan tutkia sen suoje-
lusta poistamista varten, olisi syksyn 2015 tutkimusten perusteella loogista kaivaa arkeologisin menetelmin ennen kaikkea mainittu keskusalue. Kaivauksen löytöai-
neistosta ei tunnistettu mitään rautakautteen tai keskiaikaan viittaavaa.

Selityksiä: Koordinaatit ja kartat ovat ETRS-TM35FIN-koordinaatistossa (Euref). Kartat ovat Maanmittauslaitok-
sen maastotietokannasta kesältä 2015 ellei toisin mainittu. Valokuvia ei ole talletettu mihinkään viral-
liseen arkistoon eikä niillä ole mitään kokoelmatunnusta. Valokuvat digitaalisia. Valokuvat ovat tal-
lessa Mikroliitti Oy:n serverillä. Kuvaajat: Ville Laakso, Hannu Poutiainen ja Timo Sepänmaa.

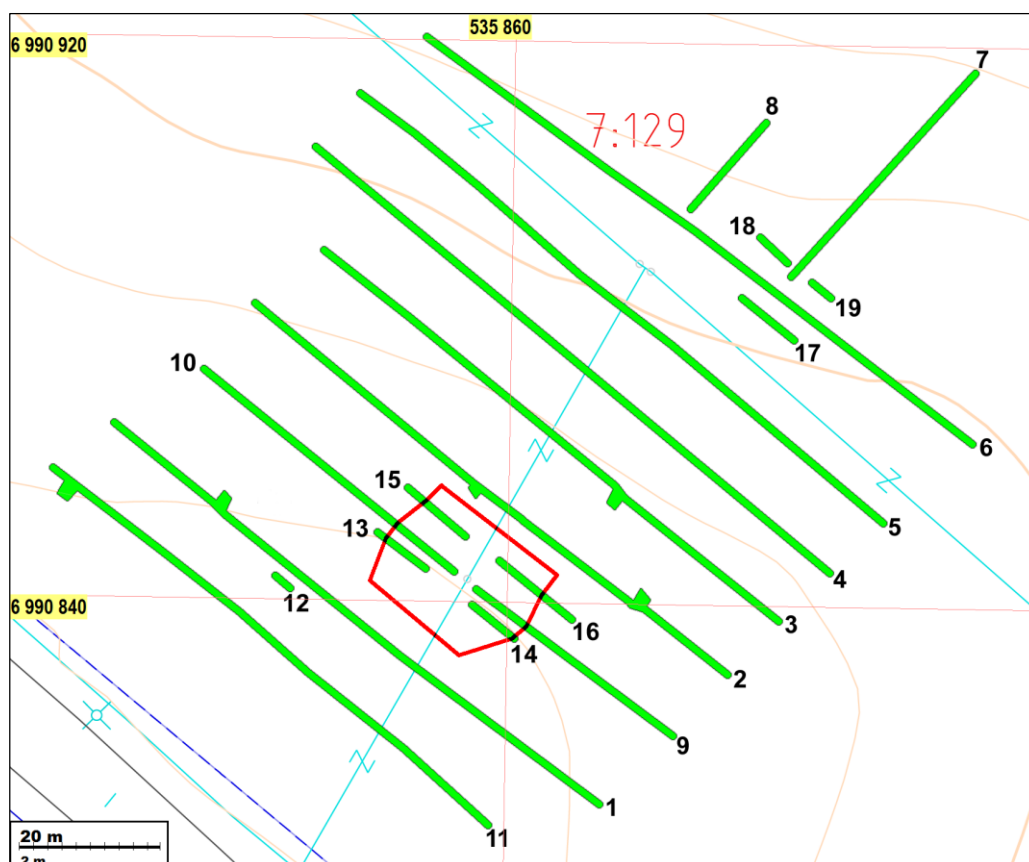
Yleiskartat



7 = Kasurila, rautakutinen löytöpaikka ja historiallinen asuinpaikka, 1 = Vilhola, kivikautinen asuinpaikka. Molempien kohteiden rajaus on merkitty vuoden 2015 inventoinnin perusteella.



Sinisellä on rajattu koekaivauksessa todettu alue, jolla Kasurilan asuinpaikan alueella on säilynyt kulttuurikerrosta täysin tai lähes yhtenäisenä alueena. Punaisella on merkitty kohteen muinaisjäännösrajaus vuoden 2015 inventoinnin perusteella (alue, jolla todettiin asuinpaikkaan viittaavia löytöjä pellon pinnassa).



Koeojat merkittyinä vihreällä värillä ja numeroin. Punaisella on rajattu koekaivauksessa todettu alue, jolla Kasurilan asuinpaikan alueella on säilynyt kulttuurikerrosta täysin tai lähes yhtenäisenä alueena. Alueen luoteis- ja kaakkoisreunoilla rajausta perustuu täsmällisiin kaivaushavaintoihin; koillis- ja lounaisrajat on arvioitu viereisten kaivausalojen havaintojen perusteella ja niissä saattaa olla epätarkkuutta, jonka suuruusluokka on 2–5 metriä.



Ote isojakokartasta vuodelta 1777 (D48:2/1–23 Kasurila, Maanmittaushallituksen uudistusarkisto, Kansallisarkisto). Punaisella on merkitty kaivauksilla todettu Kasurilan asuinpaikan täysin tai lähes yhtenäisenä säilyneen kulttuurikerroksen alue.

Tutkimus

Siilinjärven kunta on laatimassa Kirkonkylän yleiskaavaa. Mikroliitti Oy (Ville Laakso ja Teemu Tiainen) teki muinaisjäännösinventoinnin yleiskaava-alueella 2015. Inventoinnissa tarkastettiin alueelta ennestään tunnetut kohteet, Kasurilan rautakautisella irtolöytöpaikalla (Mj-tunnus: 1000022857) todettiin olevan historiallisen ajan asuinpaikka, sekä mahdollisesti myös rautakautinen asuinpaikka ja kalmisto.

Siilinjärven Kirkonkylän yleiskaava- kajoamisneuvottelu pidettiin 19.10.2015 Siilinjärven kunnan ja Kuopion kulttuurihistoriallisen museon edustajien läsnä ollessa. Kirkonkylän kaava-alueella sijaitsevien Kasurilan ja Vilholan muinaisjäännösten muinaisjäännösalueiden rajauksia haluttiin tarkennettavan tulevaa kaavoitusta ja kaavamerkintöjä varten.

Siilinjärven kunta tilaisi Kasurilan koekaivauksen Mikroliitti Oy:ltä. Museovirasto myönsi tutkimusluvan 22.10.2015 (MV/148/05.04.01.02/2015). Maastotutkimus tehtiin 26.10.–6.11.2015 FT Ville Laakson johdolla. Muina työntekijöinä olivat Hannu Poutiainen ja Timo Sepänmaa.

Tutkimuksen tavoitteena oli selvittää mahdollisia varsinaisia kaivauksia varten Kasurilan asuinpaikan säilyneisyys, laajuus sekä pyrkiä saamaan tietoa kohteen mahdollisesta yhteydestä paikan rautakautiseen esinelöytöön.

Mainittakoon, että 29.10. kaivauspaikalla vieraili arkeologi Jouko Aroaho, jolta saatiin tietoja mm. kohteen ja alueen tutkimushistoriasta. Hän kertoi joskus kävelleensä kynöksellä olleen

pellon etsien lähinnä kivikautista asuinpaikkaa, muttei ollut tuolloin havainnut merkkejä sellaisesta tai muista muinaisjäännöksistä.

Menetelmät

Alueelle kaivettiin 19 vaihtelevan pituista koeojaa. Peltokerros poistettiin kaivurilla (130 cm leveällä kauhalla) siten, että koneellinen kaivu lopetettiin välittömästi peltokerroksen ja sen alta esille tulleen puhtaan maan rajalle (noin 30 cm:n syvyydelle pellon yläpinnasta mitattuna). Tämän jälkeen esille saadut ympäristöstään erottuneet läikät puhdistettiin esille lapiolla ja lastalla ja arvioitiin, ovatko ne luontaisia, nuorehkoon (koneelliseen) viljelyyn liittyviä, vai olivatko ne relevantteja arkeologisen tutkimuksen kannalta. Viimeksi mainituissa tapauksissa ilmiöt dokumentoitiin ja niille annettiin rakennenumero. Esille tulleiden rakenteiden paksuutta ja laajuutta tutkittiin tarvittaessa kevyellä käsikairalla. Rakenteita ei pääsääntöisesti kaivettu muokkauskerroksen alareunaa syvemmälle – poikkeukset kuvataan tarkemmin alla koeojien ja rakenteiden kohdalla.

Kaivausalueiden ja havaintojen sijainti mitattiin VRS-palveluun kytketyllä GNSS RTK -vastaanottimella. Koeojien maasta (muokkauskerroksesta) seulottiin otos 6 mm:n käsiseulalla siten, että kaikkien koeojien kaikki osat tulivat tasaisesti edustetuiksi. Seulomiseen käytettiin kaikkiaan noin 1,25 henkilötyöpäivää. Lisäksi aluetta tutkittiin metallinilmaisimella. Työhön osallistui kolme paikallista alan harrastajaa: Janne Keinänen, Eino Lappalainen ja Pasi Hukkanen. Ensin mainittu on Kasurilan em. pronssikamman (KM 39486) löytäjä, jolta saatiin myös varmistus siitä, että aiemmat tiedot esineen löytöpaikasta ovat oikeat. Miesten mukaan Kasurilan peltoaluetta on tutkittu metallinilmaisimin aikojen saatossa useita kertoja. Paikalta on löytynyt mm. joitain rahoja, joista vanhimmat tunnistetut ovat 1700-luvulta. Syksyn 2015 kaivauksilla metallinilmaisintutkimukseen käytettiin kaikkiaan noin kolme henkilötyöpäivää.

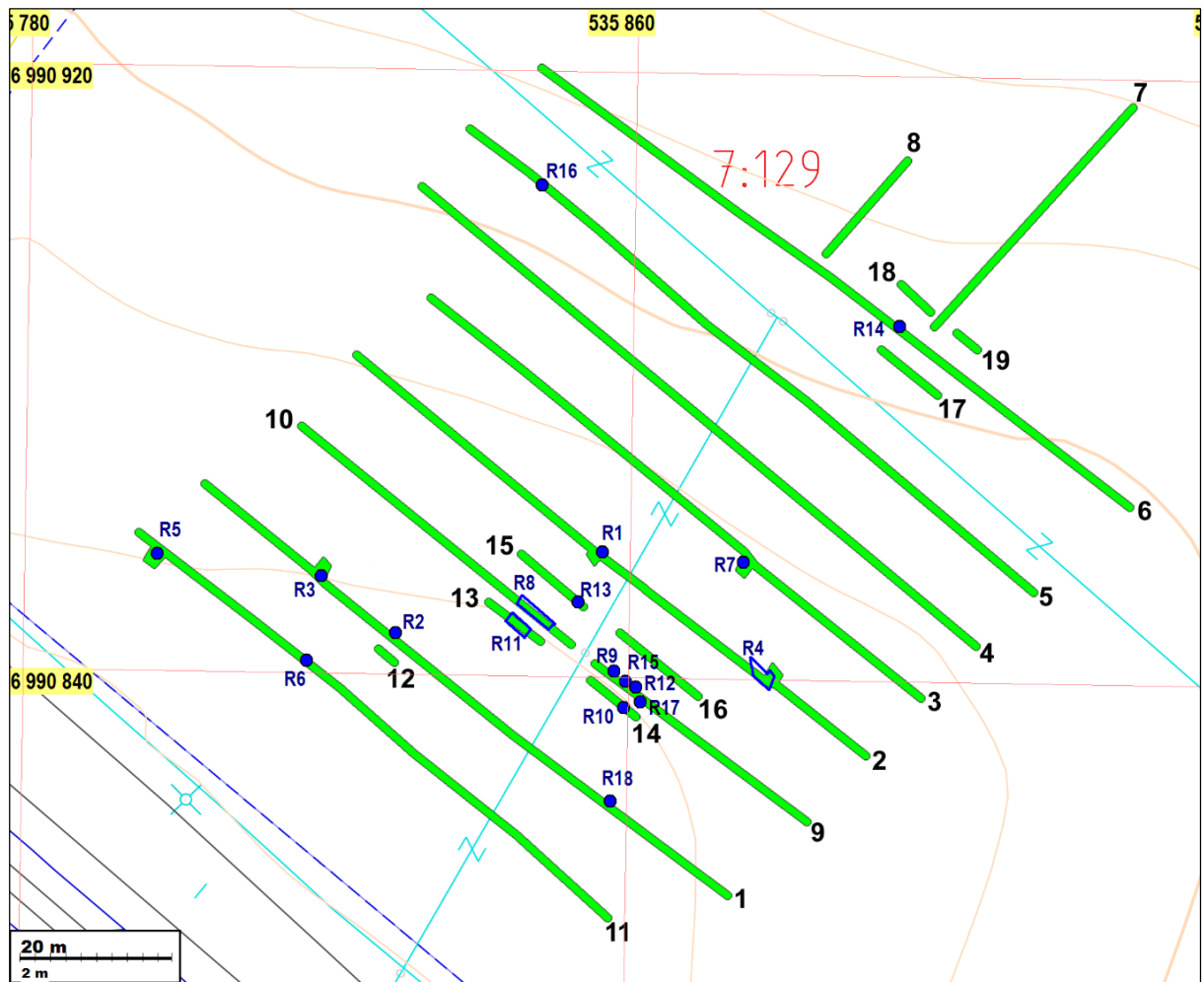
Olosuhteet olivat tutkimuksen kannalta hyvät. Parina aamuna maa oli jäässä, mutta seikalla ei ollut vaikutusta tutkimukseen, koska tuolloin voitiin käyttää kaivuria.

Koska kyse oli aktiivisessa käytössä olevasta pellostä ja koska kaivauksessa esille otetut kulttuurikerroksen osat olivat aivan muokkauskerroksen alarajalla, päätettiin kulttuurikerrokset ja rakenteet jättää kaivauksen päättyessä peittämättä – viljely olisi erittäin todennäköisesti repinyt suojakankaat nopeasti sijoiltaan. Rakenteiden tunnistamiseen käytetyt polyeteenimuoviset löytöpussit rakennenumeroineen jätettiin kuitenkin paikoilleen rakenteiden kohdalle, jotta niiden tunnistaminen olisi mahdollisissa jatkotutkimuksissa helpompaa.



Maanäytekairauksin alustavasti rajattua ja punaisin kepein merkittyä kiveystä ja kulttuurikerrosta asuinpaikalla. Länteen.

Havainnot



Koeojat merkittyinä vihreällä värillä ja numeroin 1–19. Sinisellä on kuvattu rakenteiden R1–R18 sijainti (pienialaisista keskipiste, laajemmista rajat).

Rakenne	N	E	Z	Koeoja
R1	6990856,50	535856,38	96	KO2
R2	6990845,40	535829,14	96	KO1
R3	6990852,78	535819,18	97	KO1
R4	6990840,59	535877,59	96	KO2
R5	6990855,39	535797,49	97	KO11
R6	6990841,59	535817,44	97	KO11
R7	6990855,42	535875,01	97	KO3
R8	6990848,33	535847,49	97	KO10
R9	6990840,76	535858,08	97	KO9
R10	6990835,97	535859,47	98	KO14
R11	6990846,60	535845,23	97	KO13
R12	6990838,75	535861,00	97	KO9
R13	6990849,85	535853,26	98	KO15
R14	6990886,93	535895,19	96	KO6
R15	6990839,45	535859,65	97	KO9
R16	6990836,74	535861,64	95	KO5
R17	6990836,74	535861,64	95	KO9
R18	6990823,62	535857,86	97	KO1

Koeojat

Koko tutkimusalue oli peltoa, jolla muokkauskerroksen eli peltokerroksen/kyntökerroksen paksuus oli 25–30 cm. Alla kuvatut havainnot on dokumentoitu ja valokuvat otettu heti kyntökerroksen alapuoliselta tasolta, noin 30 cm:n syvyydestä, ellei muuta mainita. Koeojat numeroitiin avaamisjärjestyksessä ja rakenteet dokumentointijärjestyksessä. Rakenteiden koordinaatit on alla ilmoitettu niiden keskikohdalta. Kaivaushavainnot ja rakenteet on kuvattu alla koeojien numeroinnin mukaisesti – rakenteiden (R) sijainti koeojissa (KO) on seuraava:

Koeoja 1

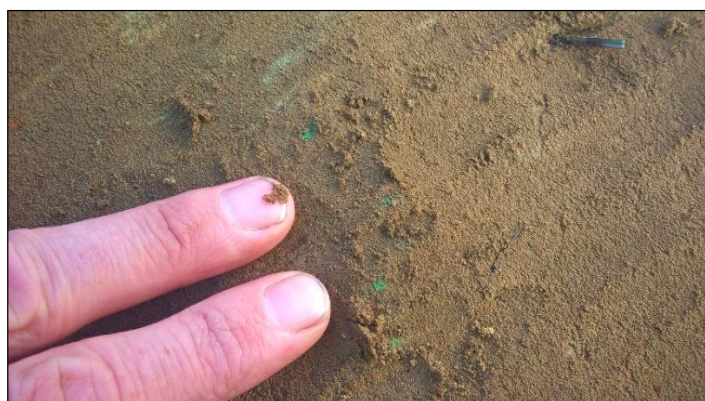
Rakenne R2

Alkoi erottua heti peltokerroksen alla, 25–30 cm:n syvyydessä. Rakenteen suurin leveys oli 156 cm ja se jatkui koeojan reunoihin molemmilla puolilla. Maa rakenteessa oli koostumukseltaan ja väriltään sama kuin pellon muokkauskerroksessa. Rakenne oli vanhojen pelto-ojien suuntainen. Siihen liittyi neljä kiveä, joiden halkaisija oli 10–25 cm; ne olivat kuitenkin puhtaassa maassa ja siten mahdollisesti luontaisia.

Rakenteen luoteisosasta n. 30 cm:n syvyydestä tuli esille muutamia pieniä (halkaisija 2–3 mm) jauhomaisiksi korrodoituneita vaihtelevan muotoisia pyöreähköjä pronssitippoja; huonon kunnon vuoksi niitä ei saatu talteen. Ne eivät vaikuttaneet muodostavan mitään esinettä tai esineen osaa. Kyse saattaa olla valuroiskeista.



Rakenne 2 (R2) 25–30 cm:n syvyydessä. Lounaasta.



Rakenteen 2 vihreinä erottuvia pronssitippoja löytöpaikallaan.

Rakenne R3

Rakenteen muoto oli soikio. Se koostui kahdesta sisäkkäisestä erivärisestä maaläikästä, joista ulompi oli vaaleampi. Ulomman mitat olivat 100 x 85 cm (pituusakseli suunnassa pohjoinen–etelä). Rajat erottuivat osin huonosti. Sen sisällä oli tummempi, kyntökerroksen värinen, läikkä, jonka laajuus oli 91 x 63 cm. Rakenne kaivettiin yksikkönä lastalla. Se kapeni voimakkaasti pohjaa kohti. Rakenteessa ei todettu mitään muinaisjäännökseen viittaavaa.



Rakenne 3 (R3) noin 30 cm:n syvyydessä. Kaakosta.

Rakenne R18

Kyseessä oli kirjavasta sekoittuneesta maasta koostunut pohjakaavaltaan pyöreä läikkä, jonka halkaisija oli 28–30 cm. Maa oli kyntökerrosta vaaleampaa ja siinä oli jonkin verran hiilenhippuja sekä lahoavan puun paloja. Ilmiö kaivettiin yksikkönä lastalla kokonaan pois. Se jatkui noin 63 cm:n syvyyteen. Rakenteen pohjakaava oli koko matkallaan huomattavan symmetrinen ja rakenteen muoto oli lieriömäinen – sen pohja oli tasainen. Kyseessä voinee olla paalunsija.



Rakenne 18 (R18) 32 cm:n syvyydessä. Lounaasta.



Koeoja 1 kaakosta (vas). Rakenne 18 (R18) pohjaan kaivettuna. Etelästä (oik).

Koeoja 2

Rakenne R1

Heti kyntökerroksen alta tuli esille soikea tumma läikkä, jonka koko oli 76 x 60 cm ja pituusakseli itä-länsi-suunnassa. Maa oli sekoittunutta ja kirjavaa, vaaleampaa kuin kyntökerroksessa. Rakenne erottui teräväräjaisena ja selvänä. Rakenteen vuoksi koeojaa laajennettiin hieman. Kohta kaivettiin 40–45 cm:n syvyyteen. Löytöinä noteerattiin pala nokare palanutta savea tai tiiltä (ei talletettu). Rakennetta ei voi yhdistää kiinteään muinaisjäänökseen.



Rakenne 1 (R1) 40–45 cm:n syvyydessä. Idästä.

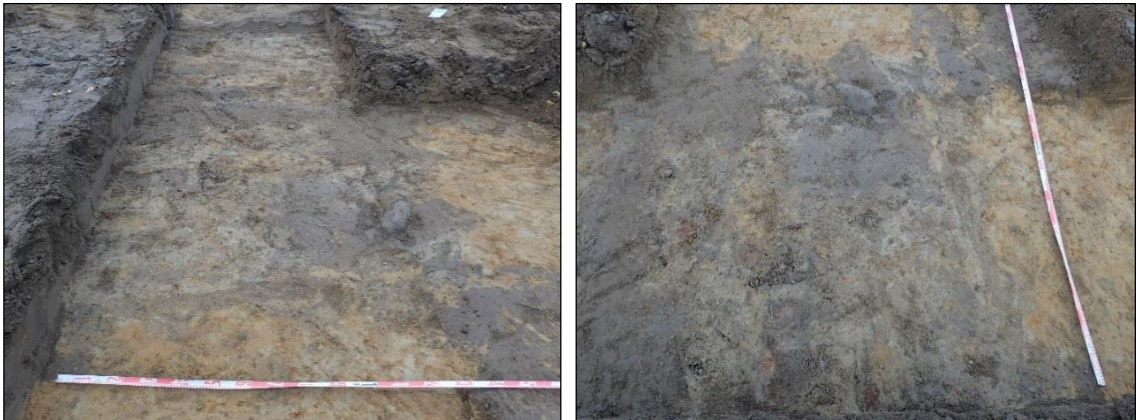
Rakenne R4

Muokkauskerroksen alapuolelta paljastui kulttuurikerrosta ja rakenteen jäännöksiä koeojan pituussuunnassa noin 4 m alalta. Sen luoteisosassa näkyi usean kiven ryhmä (kivien halkaisija noin 15–20 cm), johon liittyi hiiltä, nokea ja palanutta savea sekä maatunutta puuta. Kiveyksen yhteydestä tuli esille mm. pronssihippuja.

Havaintojen perusteella koeojaa laajennettiin hieman koilliseen. Koeojan koillislaidasta tuli esiin kaksi kiveä (koot noin 10 x 10 cm ja 25 x 15 cm), joiden vierestä paljastui palanutta savea, hiiltä, nokea ja maatunutta puuta sekä liitupiipun varren pätkä. Koeojan lounaanpuoleisen leikkauksen vieressä oli näkyvissä yksi hieman isompi maatuneen puun kappale, todennäköisesti hirren jäännös. Sen näkyville tullut osa oli 7 cm leveä ja 9 cm pitkä. Edellä kuvattujen rakenteen osien välisellä alueella koeojassa oli palanutta savea, hiiltä, nokea ja maatuneen puun hippuja.

Kairausten perusteella rakenne jatkui kaakossa koeojan ulkopuolelle noin 1,5 metrin laajuudelle – koillisessa hieman vähemmän. Laajuus lieenee siis kaikkiaan noin 4 x 5 m. Rakenteeseen liittyvien runsaslukuisten kivien vuoksi kairaaminen oli hankalaa, mutta kulttuurikerroksen todettiin jatkuvan rakenteessa paikoin ainakin 40 cm peltokerroksen alapintaa syvemmälle.

Rakenteen R4 yhteydestä löytyi em. löytöjen lisäksi vihreää tasolasia (ikkunalasia), fajanssia ja astialasia. Kulttuurikerros ja rakenne rajautuivat ympäristön kellanruskeaan hiekkamaahan. Kyseessä on todennäköisesti rakennuksen jäännös.



Rakenne R4 koeojassa nro 2. Näkyvillä kiveystä ja kulttuurikerrosta. Luoteeseen. Rakenne R4 koeojassa nro 2. Näkyvillä kiveystä, maatunutta puuta ja kulttuurikerrosta. Luoteeseen.



Rakenne R4 koeojassa nro 2. Kaakkoon. Rakenteen R4 kiveystä koeojassa nro 2. Koilliseen.



Rakenne R4 koejassa nro 2. Näkyvillä osittain palanutta ja osittain maatonutta puurakenteen jäännöstä. Lounaaseen. Rakenteen R4 kiveystä koejassa nro 2. Mitan pään yläpuolella liitupiipun varren pätkä löytöpaikallaan.



Koeja 2 kaakosta.

Koeja 3

Rakenne R7

Heti peltomultakerroksen alapuolella, noin 30 cm:n syvyydessä, tuli esille ympäristöönsä tummempi läikkä, jonka muoto oli päistään pyörästynyt suorakaide. Sen laajuus oli 99 x 63 cm. Hiilten joukossa oli runsaasti palaneita kiviä, joiden halkaisija oli 5–8 cm. Rakenne on selvästi tulisi-
jan jäännös. Rakenteen keskeltä otettiin ajoitusta varten 14C-näyte 1/2015 (ks. valokuvaa).

Välittömästi rakenteen kaakkoispuolella oli erillinen ruskean maan läikkä, jonka aines koostui muokkauskerroksen peltomullasta. Se kaivettiin yksikkönä lastalla – sen paksuus peltomultakerroksen alla oli 14 cm, eikä siitä löytynyt mitään. Kyseessä lienee peltomullalla täytetty kuoppa, esim. poistetun kiven kohta.



Rakenne 7 (R7) koillisesta. Rakenne 7 (R7) (vas). Lastan kärki osoittaa 14C-näytteen ottokohtaa (oik).



Koeoja 3 kaakosta.

Koeoja 4

Koeojassa ei todettu arkeologisesti kiinnostavia havaintoja.



Koeoja 4 kaakosta.

Koeoja 5

Koeojan luoteisosassa, nykyisen muokkauskerroksen alapuolisessa tasossa, oli havaittavissa noin 22 m matkalla hajanaisesti nokea, hiiltä ja humusta kivennäismaahan sekoittuneena. Kyseistä kerrosta leikkasivat suorat ja osin ristikkäiset sekä selvärajaiset, pitkät ja yhtenäiset modernit kyntöjäljet. Suorien selvärajaisten reunojen etäisyys suhteessa toisiinsa oli yleensä noin 30 cm, mutta paikoittain se vaihteli 30–40 cm välillä.

Samassa tasossa näkyi viistosti suhteessa moderneihin kyntöjälkiin toisenlaisia, todennäköisiä kyntöjälkiä. Ne olivat rinteen vieton suuntaisia, Niiden reunat eivät olleet täsmällisen suorina vaan hieman epäyhtenäisiä ja mutkittavia, ja modernit kyntöjäljet leikkasivat niitä.

Molemmat edellä kuvatut erityyppiset kyntöjäljet taas leikkasivat noen, hiilen, humuksen ja kivennäismaahan sekaista kerrosta. Siinä oli havaittavissa useissa kohdissa punertavaa ja lähes valkoista maa-ainesta sekä palaneen saven hippuja sekä, jotka olivat todennäköisesti syntyneet paikalla tapahtuneen palamisen tuloksena. Kyseinen kerros alkoi noin 32 cm syvyydellä pellon pinnasta.

Kyntöjälkien ja palaneen kerroksen kontekstin perusteella niiden keskinäinen kronologia on selvä. Ensin on muodostunut palamisen synnyttämä kerros, sitten ovat syntyneet epäselvät, rinteen vieton suuntaiset kyntöjäljet, ja sen jälkeen ovat muodostuneet modernit kyntöjäljet. Rinteen vieton suuntaiset kyntöjäljet ovat jokseenkin koillinen–lounas–suunnassa, eli ne ovat samansuuntaiset kuin tutkimusalueella paljastuneet vanhat pelto-/sarkaojat. Palamiseen viittaavien havaintojen perusteella on mahdollista, että peltoaluetta on kaskettu tai sitä on raivattu kullottamalla ennen viljelyn aloittamista.

Kaivauksessa ei tullut esille mitään, joka osoittaisi vanhempienkaan kyntöjälkien olevan erityisen iäkkäitä – niitä ei ole syytä pitää kiinteänä muinaisjäännöksenä. Kyntöjäljet ulottuivat myös koeojaan 6.



Moderneja kyntöjälkiä sekä niitä vanhempia muokkausjälkiä ja palanutta maa-ainesta koejassa nro 5. Luoteeseen. Muokkausjälkiä ja palanutta maa-ainesta koejassa nro 5. Kuva ylhäältä.

Rakenne R16

Kyseessä oli ympäristöään tummempi läikkä, jonka maa oli väriltään ja koostumukseltaan samaa kuin pellon muokkauskerroksessa samalla kohdalla. Rakenteen pituus luode–kaakko-suunnassa oli 118 cm ja koejaan osuneen alueen leveys 95 cm – rakenne jatkui koillisessa koejan ulkopuolelle. Sinne tehtyjen kairanpistojen perusteella vaikuttaa todennäköiseltä, että rakenteen pohjakaava on varsin symmetrinen ympyrä. Koejan koillisreunan juureen tehtiin lapiolla n. 25 cm leveä ja metrin pituinen koekuoppa, jossa todettiin tumman maan jatkuvan ainakin 55 cm:n syvyyteen pellon yläpinnasta mitattuna. Sen pohjaan tehtiin vielä kairanpisto, jossa todettiin puhtaan maan alkavan noin 70 cm:n syvyydessä. Maa oli pohjaan asti peltomultaa vastaavaa, eikä ilmiössä havaittu sisäisiä rakenteita. Kyseessä on peltomullalla täytetty kuoppa, jota ei ole syytä pitää osana kiinteää muinaisjäännöstä.

Rakenteen lounaisreunalla erottui 50 x 35 cm:n laajuinen tumma läikkä, jonka maa-aines oli samaa kuin R16:ssa. Kairanpistossa sen pohjan todettiin olevan noin 30 cm syvemmällä. Kyseessä lienee nuorehkoon peltoviljelyyn liittyvä ilmiö, ei kiinteän muinaisjäännöksen osa. Läikälle ei annettu erillistä rakennenumeroa.



Rakenne 16 (R16, pyöreä tumma läikkä kuvan yläosassa) sekä sen lounaispuolinen pienempi läikkä (edessä oikealla). Lounaasta.



Koeoja 5 kaakosta.

Koeoja 6

Koeojan luoteispäässä maaperä muuttui hienojakoisemmaksi ja vettä huonommin läpäisevämmäksi, käytännössä jo saveksi.

Rakenne R14

Sijaitsi koeoja 6:n keskivaiheilla. Tummin osan laajuus suunnassa luode–kaakko oli 194 cm, kirjava osa oli hieman laajempi (3 m). Raja luoteessa ja lounaassa oli selkeämpi. Läkän koeojaan osuneen osan leveys oli 117 cm. Jatkuu kairausten perusteella noin metrin etäisyydelle koeojan kaakkoispuolelle. Lounaisreunassa oli rapautuneita kiviä, joiden yhteydessä todettiin hieman hiiltä ja palaneen saven paloja (ei talletettu). Rakenteen maa-aines oli hyvin samankaltaista kuin kyntökerroksessa, mutta palanutta savea esiintyi huomattavasti kyntökerrosta runsaammin. Lisäksi rakenteesta löytyi hieman tasolasia sekä palamaton eläimen putkiluun pala. Läkän keskelle tehtiin noin 25 cm:n syvyydestä alaspäin lapiolla noin 25 cm laaja koekuoppa; noin 20 cm syvemmällä siinä tuli esille niin tiuha kivikko, ettei kuoppaa voitu kaivaa syvemmälle. Syvennetyistä kohdista tuli edelleen esille sekoittunutta tummaa maata ja palanutta savea. Kai-raamalla todettiin, että tiuha kivikko ulottuu koko rakenteen esillä olleelle alalle. Rakenne 14 on selkeästi ihmisen aiheuttama, mutta sen merkitys ei ole selvä. Kyseessä saattaa olla täytetty kaivo – tähän todennäköisesti sopisi myös rakenteen sijainti. Mikäli tulkinta on oikea, rakenne lienee saman ikäinen kuin alueen historiallisen ajan asuinpaikka.



Koejoja 6 kaakosta (vas). Rakenne 14 (R14) lounaasta (oik.)

Koejoja 7

Ojassa lounaispäässä erottui heti kyntökerroksen alapuolella, noin 30 cm:n syvyydessä, ojaan nähden vinottainen pitkä tumma raita, jonka reunalla oli puujäännettä. Ilmiön leveys vaihteli välillä 25–45 cm. Ilmiöön kaivettiin em. tasolta alaspäin lastalla 20 x 20 cm:n laajuinen poikkileikkaus. Rakenteen suurimmaksi syvyydeksi todettiin 10 cm; sen kaakkoislaitaa myötäili ohut (suurin paksuus 1 cm) puukerros, josta päätellen kuoppa on mahdollisesti ainakin osin vuorattu puulla. Poikkileikkausta kaivettaessa löytyi pala fajanssia, joka on alun perin lähtöisin pellon muokkauskerroksesta. Rakenne tulkittiin nuorehkoksi pellon ojaksi, joka oli täyttynyt peltomullalla.

Edellisen koillispuolella tuli esille samansuuntainen ja -levyinen ilmiö, joka tulkittiin samalla tavalla. Myös tässä ilmiössä oli aivan vähäisiä puujäännöksiä. Lisäksi koejojassa erottui joitakin aivan moderneiksi tulkittuja kyntöjälkiä.



Koejojan 7 lounaispään tumman raidan poikkileikkaus. Oikealla ruskeaa puujäännöstä.



Koeoja 7 lounaasta. Etualalla vinottaiset umpeutuneiksi pellon ojiksi tulkitut tummat raidat.

Koeoja 8

Ojassa todettiin samansuuntainen ja -luonteinen suhteellisen nuori tumma raita kuin koeojassa 7:nkin. Siihen ei liittynyt sisäisiä rakenteita; sen paksuus peltokerroksen alla oli suurimmillaan 10 cm, leveys 10–40 cm. Rakenne tulkittiin suhteellisen nuoreksi pelto-ojaksi, joka oli käytöstä jäätyään täyttynyt peltomullalla.



Koeoja 8 koillisesta.

Koeoja 9

Rakenteiden 9, 12 ja 15 lisäksi ojan luoteispäässä erottui todennäköinen neljäs samankokoinen ja -tyyppinen rakenne. Sitä ei kaivettu esille, koska paikalla oli kulttuurikerrosta selvästi laajemminkin (noin kahden metrin matkalla koeojan päästä lukien).

Rakenne R9

Pyöreämuotoinen tumma läikkä, joka erottui osin myös karkeampana hiekkana kellanruskeana hiekkana. Sen tummin osa oli peltokerrosta tummempi. Kaakkoisreunaa kiersi hiiliraita, josta löytyi kirkasta ja hyvälaatuista tasolasia. Näkyvän osan laajuus oli 70 x 64 cm. Koillisessa ilmiö jatkui osin koeojan ulkopuolelle, mutta kairausten perusteella alle puolen metrin laajuudelle. Rakenne on erittäin todennäköisesti peräisin alueen historiallisesta asutuksesta – kyseessä voi olla osa rakennuksenjäännöstä. Se muistutti kooltaan, muodoltaan ja koostumukseltaan erittäin paljon saman koeojan rakenteita 12 ja 15. Kaikki sijaitsivat suorassa linjassa noin 1,5 metrin päässä toisistaan. Todennäköisesti kaikki ovat samantyyppisen ja -aikaisen prosessin aiheuttamia.



Rakenne 9 lounaasta.



Tasolasia löytöpaikallaan rakenteessa 9. Etelästä.

Rakenne R12

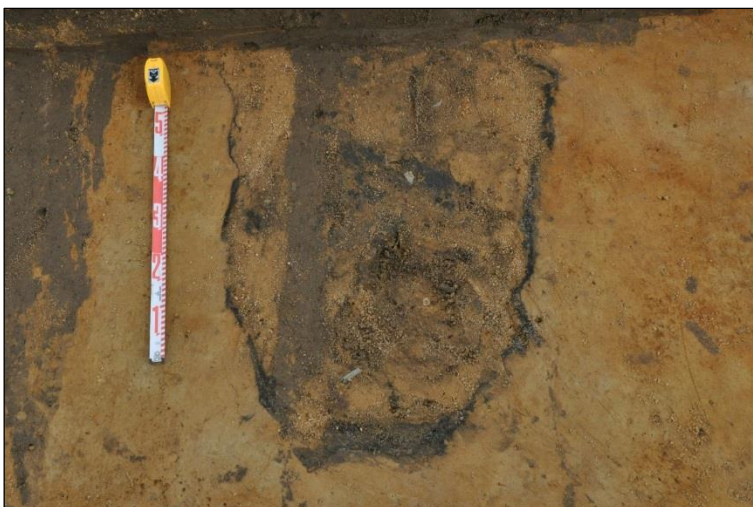
Maa oli hieman peltomultaa tummempaa. Muoto soikea, jatkui koillisessa koeojan ulkopuolelle. Koeoiaan osuneen osan pituus oli 79 cm, leveys 54 cm. Läikän reunaa kiersi tummempi raita, jossa näkyi hieman lahoamistilassa ollutta puujäännöstä. Lisäksi läikässä erottui karkeaa oranssinruskeaa hiekkaa. Rakenne muistutti kooltaan, muodoltaan ja koostumukseltaan erittäin paljon saman koeojan rakenteita 9 ja 15. Kaikki sijaitsivat suorassa linjassa noin 1,5 metrin päässä toisistaan. Todennäköisesti kaikki ovat samantyyppisen ja -aikaisen prosessin aiheuttamia.



Rakenne 12 (R12) lounaasta.

Rakenne R15

Sijaitsi koeojassa 9, rakenteiden 9 ja 12 välissä. Paikalla oli tumma lounas–koillinen-suuntainen läikkä, jonka koko oli 83 x 62 cm. Rakenne jatkui koillisessa koeojan ulkopuolelle. Läikän keskiosa oli sekoittunutta, osin oranssinruskeaa hiekkaa, joka oli ympäristöään karkeampaa. Reunoilla erottui kapea hiilenmusta raita, jonka leveys oli 1–2 cm. Rakenne muistutti kooltaan, muodoltaan ja koostumukseltaan erittäin paljon saman koeojan rakenteita 9 ja 12. Kaikki sijaitsivat suorassa linjassa noin 1,5 metrin päässä toisistaan. Todennäköisesti kaikki ovat samantyyppisen ja -aikaisen prosessin aiheuttamia.



Rakenne R15 lounaasta.



Koeojan 9 luoteispään tummana erottuvat pyöreähköt rakenteet: R9 (keskellä vasemmalla), R15 (mittanauhan takapäen kohdalla) ja R12 (takimmaisena). Vasemmassa etukulmassa mahdollinen neljäs samantyyppinen rakenne.

Rakenne R17

Kyseessä oli ympäristöään tummemmasta maasta koostunut läikkä, jossa erottui ruskeaa sekoitettua hiekkaa, harmaata palanutta hiekkaa ja hiilenpaloja. Läikän laajuus oli 90 (luode-kaakko-suunnassa) x 75 cm. Se jatkui lounaassa koeojan ulkopuolelle, mutta ei koeojaan 14 saakka. Ilmiön rajat olivat epämääräiset. Siihen kuului pari kiveä (halkaisija n. 10 cm). Kai-ranpiston perusteella rakenne ulottui 13 cm kyntökerroksen alatasoa syvemmälle. Ei ole pois-suljettua, että kyseessä on luontainen ilmiö. On myös mahdollista, että rakenne yhdistyy koeoja 14:n rakenne 10:een.



Rakenne 17 (R 17) koillisesta.



Koeoja 9 kaakosta.

Koeoja 10

Rakenne R8

Muokkauskerroksen alapuolelta tuli esiin noin 6 m matkalta kulttuurikerrosta vailla rakenteellisia yksityiskohtia. Kaivaustasossa näkyi pieniä rapautuneen kiven palasia sekä noen, hiilen ja humuksen sekaista kivennäismaata. Siitä tuli jonkin verran palamatonta ja palanutta luuta murentuneina hippuina sekä maatuneen puun hitusia. Metallinilmäsimellä saatiin useita rautaindikaatioita; niitä ei tarkistettu. Kairauksen perusteella kulttuurikerrosta on paksuimmillaan noin 50–60 cm. Rakenne liittyyne asuinpaikkaan ja voi olla rakennuksenjäännöksen osa.



Koeojan nro 10 kulttuurikerrosta (R8) vasemmalla ja rakenne R11 koeojassa nro 13 oikealla. Kaakkoon.
Koeojan nro 10 kulttuurikerrosta (R8) oikealla ja rakenne R11 koeojassa nro 13 vasemmalla. Luoteeseen.



Koeoja 10 kaakosta.

Koeoja 11

Rakenne R5

Sijaitsi koeojan 11 luoteispäässä. Rakenne tuli esille heti peltokerroksen alapinnan tasolla, noin 30 cm:n syvyydellä. Kohtaan avattiin kaivurilla 2 x 1,5 m:n laajennus, jotta rakenne saatiin kokonaan esille. Paikalla oli pohjoinen–etelä-suuntainen voimakkaasti hiilensekaisen maan läikkä, jonka kokonaislaajuus oli 150 x 100 cm. Rakenteen keskiosassa oli runsaasti hiiltä sisältänyt 88 x 44 cm:n laajuinen tumma alue, jota ympäröi vaaleampi sekoittuneen kirjavan maan alue, jossa siinäkin oli jonkin verran hiiltä ja maatumistilassa olevaa orgaanista ainesta.

Rakenteen keskellä oli kaksi kiveä, joiden halkaisija oli 10–20 cm – yhden samanlaisen oli kaivurin kauha jo nostanut sijaltaan. Maa rakenteessa oli tiivistä.

Kyseessä saattaa olla tulisijan jäännös. Se sijaitsee varsin etäällä Kasurilan historiallisen ajan asuinpaikan keskusalueesta, ja saattaa siten olla siihen kuulumaton ja eri-ikäinen. Hiilipitoisimpaan kohtaan tehdyllä kairanpistolla todettiin, että rakenne jatkuu noin 43 cm:n syvyyteen pellon pinnasta mitattuna. Hiilensekaisesta läikästä otettiin ajoitusta varten 14C-näyte 2/2015 (ks. valokuvaa).



Rakenne 5 (R5) idästä. Rakenne 5 (R5): lastan kärki osoittaa 14C-näytteen ottokohtaa. Koillisesta.

Rakenne R6

Sijaiti koeojan 11 luoteisosassa. Paikalla oli ympäristöään tummempi kirjava läikkä, jonka leveys oli 40–70 cm. Siinä erottui hieman hiiltynyttä puuta, nokea ja vaaleaksi palanutta maata. Ilmiön keskelle tehdyssä kairanpistossa todettiin hiiltä edelleen 29 cm em. tason alapuolella. Rakenteen ikä ja syntytaapa ovat epäselviä – sen liittymisestä alueen asutukseen ei ilmennyt merkkejä.

Välittömästi rakenteen luoteispuolella oli toinen, väriltään homogeenisen ruskea läikkä, jonka laajuus oli 46 x 54 cm. Jälkimmäinen kaivettiin peltokerroksen alapinnan tasolta alaspäin lastalla ja todettiin 20 cm syväksi. Kyseessä on peltomullalla täyttynyt kuoppa (poistettu kivi?), eikä ilmiölle annettu rakennenumeroa.



Koeoja 11 kaakosta (vas.) Rakenne 6 (R6) kaakosta (oik).

Koeoja 12

Avattiin, jotta saataisiin selville, jatkuuko koeoja 1:n rakenne 2 tien 559 suuntaan. Peltokerroksen poistamisen jälkeen todettiin, että se jatkuu, mutta vain matalina raitoina, ei syvemmälle meneviltä osiltaan.

Koeoja 13

Rakenne R11

Muokkauskerroksen alapuolelta paljastui rakenteen jäännöstä ja siihen liittyvää kulttuurikerrosta koeojan pituussuunnassa noin 2 m alalta. Kivien todettiin olevan yhdessä ryhmässä ja selvästi rakenteenomaisesti. Esille otettu osa oli lähinnä suorakaiteen muotoinen, mutta osa kiveyksestä jäi koeojan ulkopuolelle, joten rakenteen muotoa ja laajuutta ei kokonaisuudessaan selvitetty. Koeojan pituussuunnassa (luode–kaakko-suunnassa) esille kaivetun kiveyksen laajuus oli 1,3 m, mutta kairauksen perusteella laajuus on ainakin 1,8 m, ja poikittaissuunnassa se oli vastavasti 0,8 m. Rakenne jatkui koeojan maantien puoleisen eli lounaispuoleisen seinämän alle.

Pääosa näkyvillä olleista kivistä oli halkaisijaltaan noin 15 cm, pienimmät noin 7 cm. Osa kivistä oli voimakkaasti rapautuneita (palaneita) ja murenevia. Ylimmät kivet ovat noin 30 cm syvyydellä pellon pinnasta. Kiveykseen liittyi hiiltä ja nokea. Siitä löytyi muutamia palamattomia eläinten luita. Kyseessä on todennäköisesti tulisijan (uunin perustuksen) jäännös.



Koeoja 13 kaakosta (vas). Rakenne R11 koeojassa 13 osittain esille kaivettuna (oik).

Koeoja 14

Rakenne R10

Pyöreämuotoinen läikkä puhtaassa maassa, koko noin 90 x 85 cm – rajat olivat epämääräiset. Maa oli suurimmaksi osaksi peltomultaa; keskellä kolme kiveä, joiden halkaisija oli 5 cm, reunoilla harmaata ilmeisesti palanutta maata ja hieman oranssiksi palanutta maata. Rakenteessa oli myös hieman hiiltä. Läikän kaakkoispuolella oli kaksi suurempaa kiveä (halkaisija 15–25 cm) ja koeojan koillisreunassa yksi, jonka koko 5–10 cm. Rakenne jatkui koillisessa koeojan ulkopuolelle, kairausten perusteella yli puolen metrin mutta alle metrin laajuudelle. Rakenteen ikää ja syntytapaa ei voi selvittää ilman tarkempaa kaivausta.



Koeoja 14 luoteesta (vas.). Rakenne 10 (R10) lounaasta (oik.).

Koeoja 15

Rakenne R13

Koeojan kaakkoispäästä tuli muokkauserroksen alapuolelta esille kiveys, kooltaan 70 x 60 cm. Suurin kivi on kooltaan 20 x 15 cm, muut kivet ovat pienempiä, halkaisijaltaan keskimäärin 10 cm. Osa kivistä on voimakkaasti rapautuneita (palaneita) ja murenevia, ja niiden seassa näkyi nokea ja hiiltä sekä pieniä palaneen luun kappaleita. Koeojan kaivaustasossa näkyi rakenteen luoteispuolella osin hajanaista ja epäyhtenäistä kulttuurikerrosta – hiiltä, nokea, rapautuneita kiven palasia, punaruskeaa palanutta kivennäismaa-ainesta ja maatuneen puun hippusia – noin 3 m matkalla. Kyntäminen oli selvästi rikkonut kulttuurikerrosta, jonka paksuudeksi mitattiin enimmillään 10 cm. Rakenne liittyyne historiallisen ajan asuinpaikkaan.



Koeijan nro 15 kulttuurikerrosta etualalla ja rakenne R13:n kiveys sen päässä mitan vieressä. Kaakkoon.
Koeijan nro 15 rakenne R13:n kiveys mitan vieressä. Lounaaseen.



Koeija 15 kaakosta. Koeijan nro 15 rakenne R13:n kiveys. Lounaaseen.

Koeoja 16

Koeojan luoteispäästä paljastui muokkauskerroksen alapuolelta lähes yhtenäinen kulttuurikerros noin 7 m matkalla. Koeojan kaivaustasossa näkyi hiiltä, nokea, rapautuneita kiven palasia, punaruskeaa palanutta kivennäismaa-ainesta, palanutta savea ja maatuneen puun hippusia. Kulttuurikerroksen enimmäispaksuudeksi mitattiin noin 15 cm.



Koeoja 16 luoteesta.



Punaiseksi ja harmaanvalkoiseksi palanutta maa-ainesta koeojassa nro 16 (vas). Luoteeseen. Koeojan nro 16 kulttuurikerrosta. Kaakkoon (oik).



Koeojan nro 16 kulttuurikerrosta. Kaakkoon.

Koeoja 17

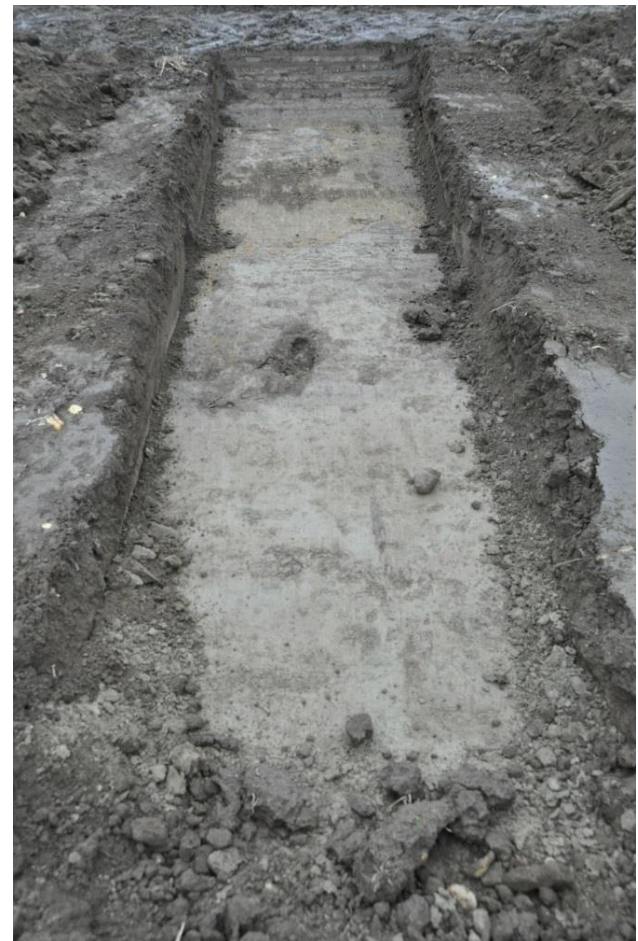
Koeojat 17–19 avattiin, jotta voitiin varmistua alueen aiemmin avatuissa koeojissa havaittujen pitkänomaisten läikkien luonteesta. Koeojassa ei havaittu mitään muinaisjäännöksen viittaavaa.



Koeoja 17 luoteesta.

Koeoja 18

Koeojat 17–19 avattiin, jotta voitiin varmistua alueen aiemmin avatuissa koeojissa havaittujen pitkänomaisten läikkien luonteesta. Koeojassa ei havaittu mitään muinaisjäännöksen viittaavaa.



Koeoja 18 luoteesta.

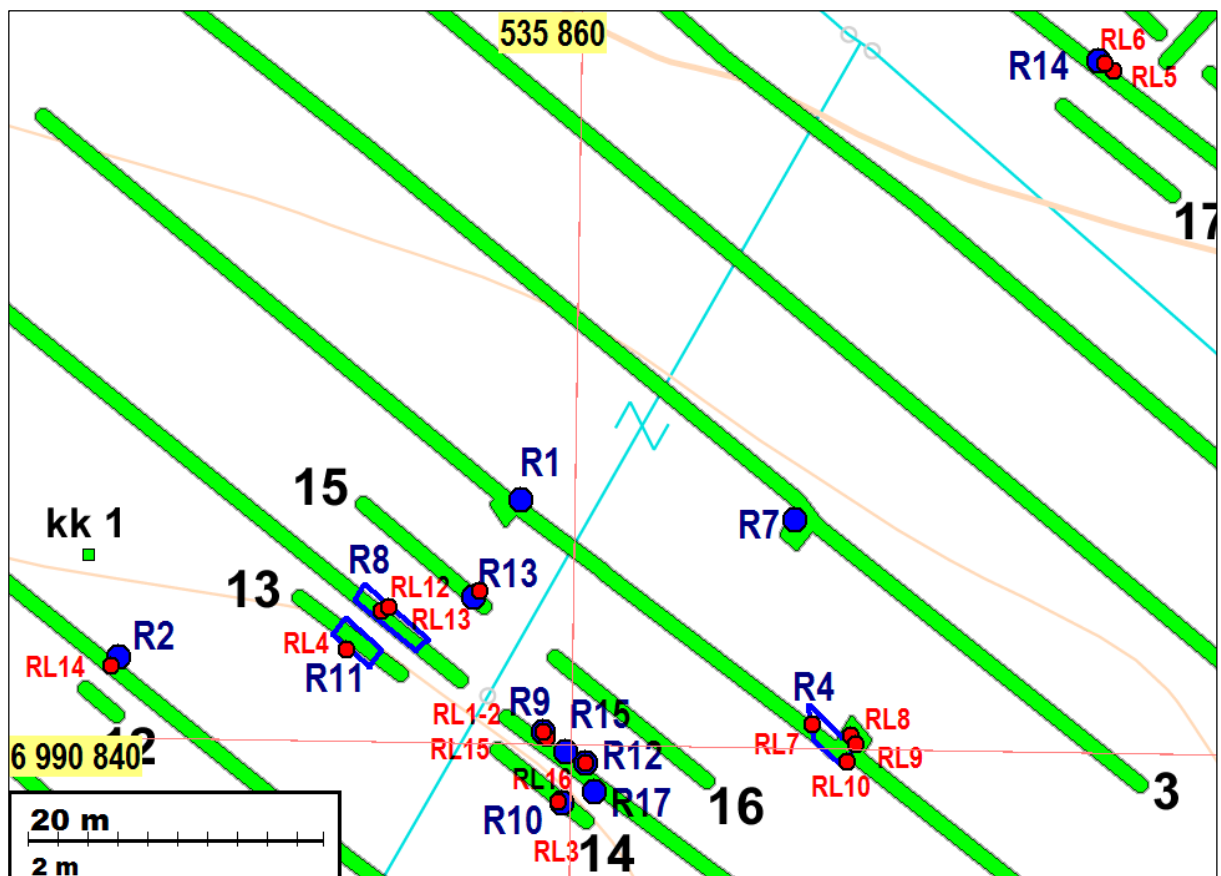
Koeja 19

Koejat 17–19 avattiin, jotta voitiin varmistua alueen aiemmin avatuissa koejissa havaittujen pitkänomaisten läikkien luonteesta. Koejassa ei havaittu mitään muinaisjäännyksen viittaavaa.

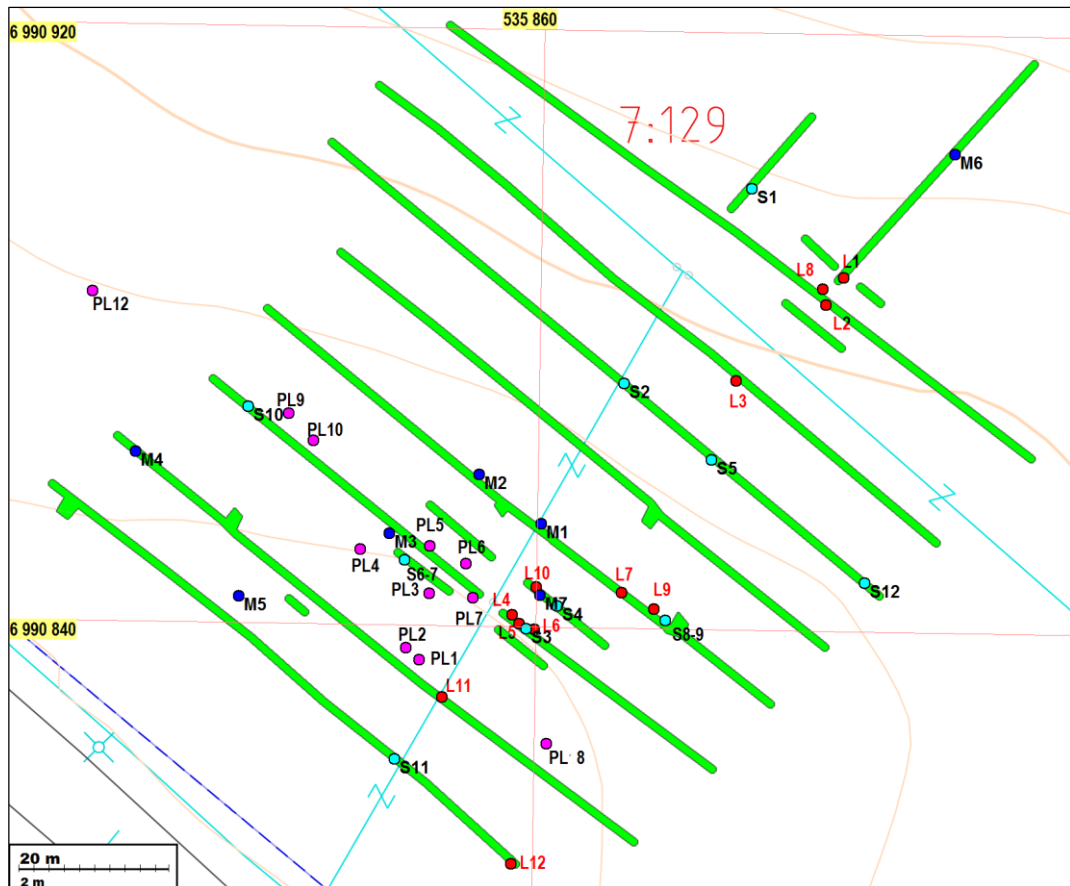


Koeja 19 luoteesta.

Löydöt



Kartalla: Rakenteiden löydöt punaisella (RA-1-RA16). Rakenteet sinisellä. Koejat vihreällä.



Kartalla: Metallinpaljastinlöydöt sinisellä (M1-M7), koeojien löydöt punaisella (L1-L12), pintalöydöt vaaleanpunaisella (PL1-PL12), seuralöydöt turkoosilla (S1-S12). Koeojat vihreällä.

Selityksiä: ala:o = Kansallismuseon kokoelmiin luetteloitavien löytöjen alanumero, krtn:o = tämän raportin kartalle merkitty löytönumero, koodi: M = metallinilmais löytö, PL = pintapöimintälöytö, L = löytö koeojasta (ei rakenteesta), RL = löytö rakenteesta, S = löytö kaivinkoneen nostaman maan koeseulonnasta n. 1,5 x 2 m:n alalta, ko = koeoja (n:o)

ala n:o	krtn :o	laji	kpl	paino	koodi	N	E	huom.
	M1	Rautaesine. Naskalimainen, nelisivuista varrasta. Kanta epätasainen. (Naskalin tai suuren nauhan katkelma.) 56 x 10 x 8 mm.	1	11,1	M1	6990853.8	535860.5	
	M2	Rautaesine. Tn. naskali. Poikkeileikkaukseltaan nelikulmainen. 96 x 13 x 10 mm, josta ruoto 51 mm.	1	27,3	M2	6990860.3	535852.1	
	M3	Pronssikuonaa. Röpelöinen, osittain kuplinut kappale.	1	8,2	M11	6990852.2	535840.2	
	M4	Pronssikuonaa. Osittain kuplinut kappale.	1	2,9	M12	6990862.7	535806.1	
	M5	Sulanutta pronssia. Epäsäännöllinen kappale.	1	1,7	M13	6990843.5	535820.2	
	M6	Lyijykuula, tn. musketin kuula. 10 x 9 x 8 mm.	1	3,8	M14	6990904.1	535915.1	

	M7	Metallinappi. Tinaseosta. Lohkeillut reunoilta. Koristeluna kohoympyrä, jonka keskellä kohopiste. 16 x 13 x 5 mm.	1	1,3	M21	6990844.2	535860.5	
	PL1	Fajanssia. Valkoista. Säilyneellä pinnalla kirkas lasitus.	1	0,2	PI1	6990835.3	535844.5	
	PL2	Eläimen hampaan katkelma. Naudan tai hevosen.	1	11,4	PI2	6990836.9	535842.7	
1	PL3	Tasolasia. Vihertävää noin 1,2 m paksuista. Yhdellä pienellä särmällä retusointia. 19 x 11 mm.	1	0,4	PI3	6990844.2	535845.7	
	PL4	Fajanssia. Sinertävän harmaa lasite.	1	2,9	PI4	6990850.0	535836.4	
	PL5	Piitä. Valkosta (palanutta?).	1	0,7	PI5	6990850.6	535845.7	
2	PL6	Tasolasia. Tummanvihreää 1,9 mm paksuista. Retusointia 3 – 4 reunalla. 36 x 26 mm.	1	2,8	PI6	6990848.3	535850.5	
	PL7	Palanutta luuta. Siru.	1	0,2	PI7	6990843.7	535851.5	
3	PL8	Tasolasia. Vihertävää 1,2 mm paksuista. Retusointia kahdella reunalla. 22 x 20 mm.	1	1,2	PI8	6990824.3	535861.7	
	PL9	Punasavikeramiikkaa. Toisella pinnalla vihertävä lasite ja valkea juova. Paksuus 7 – 9 mm.	1	5,0	PI9	6990868.1	535826.5	
4	PL10	Tasolasia. Vihertävää 1,3 mm paksuista. Yhdellä reunalla retusointia. 24 x 15 mm.	1	0,6	PI10	6990864.5	535829.9	
5	P11	Tasolasia. Vihertävää 1 mm paksuista. Retusointia yhdellä reunalla. 17 x 13 mm.	1	0,3	PI21	6990836.8	6990836.8	
	P12	Astiasia. Kirkasta. Pohjan reuna napala pienestä pullosta tai lasista.	1	1,9	L41	6990884.1	535800.0	
	L1	Fajanssia. Valkoista, kirkas lasitus. Ulkopinnalla koristeluna yhdensuuntaisia 3 mm leveitä matalia uria. Paksuus 4 mm.	1	4,0	L1	6990887.4	535900.5	
	L2	Astiasia, vihreää, 3 mm paksuista.	1	4,6	L2	6990883.7	535898.2	
	L3	Tasolasia. Vihertävää 1,2 mm paksuista.	1	0,6	L3	6990873.3	535886.3	
	L4	Tasolasia. Vaalean vihertävää 1,8 mm paksuista.	1	0,7	L23	6990841.5	535856.8	
6	L5	Tasolasia. Melko kirkasta, hie-man vihertävää 1,69 mm paksuista. Retusointia yhdellä reunalla. 44 x 30 mm.	1	3,0	L24	6990840.4	535857.8	
7	L6	Tasolasia. Vihertävää, paksuus 1,2 mm. Suuremmassa kappaleessa mahdollista retusointia	2	5,2	L26	6990839.6	535859.8	

		yhdellä sivulla. Mitat: 47 x 30 ja 29 x 26 mm.						
	L7	Fajanssia. Valkoista, kirkas lasite. Asian reunasta. Vaalean sininen vaakasuora 13 mm leveä koristelujuova, sisäpinnalla 3 x 1 mm paksunnos 0,8 mm reunan alapuolella.	1	5,8	L28	6990844.7	535871.4	
8	L8	Tasolasia. Vihertävää. Paksuus 1 mm. Retusointia yhdellä reunalla. 15 x 9 mm.	1	0,2	L42	6990885.8	535897.7	
	L9	Astiasia. Vihertävää, paksuus 0,8 mm.	1	0,2	L45	6990842.6	535875.8	Ko2
	L10	Palamaton luuta. Putkiluun kappale (?).	1	0,2	L50	6990845.3	535860.0	Ko 16, sek. maasta
	L11	Fajanssia. Valkoista, kirkas lasite. Mutkikkaan kaareva kappale. Sisäpinnalla pääasiassa purppuran värinen painettu kukkakuvio. Paksuus 2,8 mm.	1	5,6	L55	6990830.4	535847.6	Ko1
	L12	Fajanssia. Vaaleanharmaa lasite. Astian reunasta. Paksuus 3 mm.	1	1,3	L63	6990808.2	535857.2	Ko11
9	S1	Fajanssia. Lautasen reunaosaa. Tummansininen lasite. Paksuus 3,5 – 4,5 mm. 48 x 29 mm.	1	6,2	S1	6990899.1	535888.0	Ko 8. Seulalöytö.
	S2	Astiasia. Kirkasta. Paksuus 5 mm.	1	2,6	S2	6990872.8	535871.3	Ko 4. Seulalöytö.
	S3	Tasolasia. Vihertävää. Paksuus 1 mm.	2	0,8	S21	6990839.7	535858.7	Ko 9. Seulalöytö.
	S4	Tasolasia. Vihertävää. Paksuudet 1 mm, 0,9 mm, 0,7 mm.	3	0,7	S23	6990842.8	535862.8	Ko 16. Seulalöytöjä.
10	S5	Tasolasia. Vihertävää. Toisessa kappaleessa retusointia kahdella reunalla. 13 x 7 x 1,2 ja 12 x 6 x 1 mm.	2	0,3	S31	6990862.7	535883.2	Ko 4. Seulalöytöjä.
	S6	Astiasia. Vihertävää, paksuus 1 mm.	1	1,3	S32	6990848.7	535842.3	Ko 13. Seulalöytö.
	S7	Fajanssia. Säilyneellä puolella kirkas lasitus.	1	0,6	S32	6990848.7	535842.3	Ko 13. Seulalöytö.
	S8	Punasavikeramiikkaa. Vihreää lasitetta ulkopinnalla.	1	1,0	S35	6990841.1	535877.3	Ko 2. Seulalöytö.
	S9	Tasolasia. Vihertävää. Paksuudet 1,2 mm, 0,9 mm ja 1 mm.	3	0,7	S35	6990841.1	535877.3	Ko 2. Seulalöytö.
11	S10	Tasolasia. Vihertävää. Paksuus 1,2 mm. Retusointia yhdellä reunalla.	1	0,7	S36	6990868.9	535821.1	Ko 10. Seulalöytö.
	S11	Fajanssia. Astian reunasta. Kirkas lasitus. Vaaleansininen koristejuova. Samasta astiasta kuin löytö L 7.	1	5,6	S38	6990822.0	535841.4	Ko 11. Seulalöytö.

12	S12	Tasolasia. Vihertävää, paksuus 1 mm. Retusointia yhdellä sivulla.	1	0,7	S51	6990846.5	535903.9	Ko 4. Seulalöytö.
13	RL1	Tasolasia. 2 kpl kirkasta ja 1 kpl vihertävää. Kirkkaat paks. 1 mm, vihertävä 1,5 mm.	3	2,7	L25	6990840.4	535858.4	Rakenteesta 9.
14	RL 2	Astiasia. Kirkasta. 2 hiottua soikion katkelmaa. Paksuus 1,2 mm.	1	1,3	L25	6990840.4	535858.4	Rakenteesta 9.
15	RL 3	Liitupiipun varren katkelma. Hampaan jälkiä toisessa päässä Halk. 8 mm, pituus 29 mm.			L27	6990836.1	535859.2	Rakenteesta 10. Ko 14.
16	RL 4	Palamatonta luuta.	2	3,7	L32	6990846.2	535844.6	Rakenteesta 11. Ko 13.
17	RL5	Tasolasia. Vihertävää. Retusointia yhdellä reunalla. Paksuus 1,2 mm.	1	1,7	L43	6990886.3	535896.2	Rakenteesta 14. Ko 6.
18	RL 6	Palamatonta luuta. Putkiluun katkelma.	1	11,6	L44	6990886.8	535895.6	Rakenteesta 14. Ko 6.
19	RL 7	Astiasia. Kirkasta. Paksuus 3,5 mm.	1	4,9	L46	6990841.6	535876.4	Rakenteesta 4. Ko 2.
20	RL 8	Liitupiipun varren katkelma. Paksuus 8 mm, pituus 8 mm.	1	0,6	L47	6990840.9	535879.0	Rakenteesta 4. Ko 2.
21	RL 9	Fajanssia. Säilyneellä puolella vaalean vihertävä lasitus. 20 x 14 x 3 mm.	1	0,5	L48	6990840.3	535879.4	Rakenteesta 4. Ko 2.
22	RL1 0	Tasolasia. Vihertävää. Retusointia yhdellä reunalla. Paksuus 1,2 mm. 13 x 13 mm.	1	0,4	L49	6990839.1	535878.8	Rakenteesta 4. Ko 2.
23	RL 11	Liitupiipun pesän katkelma. 11 x 11 x 4 mm.	1	0,5	L51	6990850.3	535853.6	Rakenteesta 13. Ko 15.
24	RL1 2	Palanutta luuta	1	2,1	L53	6990848.8	535847.0	Rakenteesta 8. Ko 10.
25	RL1 3	Eläimen hampaan katkelma. Naudan tai hevosen.	1	4,6	L54	6990849.1	535847.5	Rakenteesta 8. Ko 10.
26	RL 14	Punasavikeramiikkaa. Valkoinen lasite säilyneellä ulkopinnalla. 26 x 19 x 3 mm.	1	1,2	L62	6990844.8	535828.7	Rakenteesta 2.
27	RL 15	Tasolasia. Kirkasta. Paksuus 1,2 mm. 29 x 20 mm.	1	1,2		6990840.8	535858.1	Rakenteesta 9. Ko 9.
28	RL 16	Tasolasia. Vihertävää. Ilm. kahdesta lasista. Paksuudet 1,2 mm (1kpl) ja 0,9 mm (4 kpl).	5	3,1		6990838.7	535861.0	Rakenteesta 12. Ko 9.

Tulos

Syksyn 2015 tutkimuksessa todettiin, että Kasurilan historiallisen ajan asuinpaikan rakenteita on säilynyt varsin yhtenäisen kulttuurikerroksen muodossa noin 23 x 16 metrin alalla pellon yläosassa kohdassa, joka on kuvattu sivun 4 kartassa. Kaivauksella dokumentoiduista rakenteista alueeseen kuuluvat numerot R8–13, R15 ja R17. Numeroitujen rakenteiden lisäksi samalla alueella todettiin yhtenäistä kulttuurikerrosta koeojien 9, 14 ja 16 luoteispäässä sekä koeojien 10, 13 ja 15 kaakkoispäässä ja näiden välisellä kaivamattomalla alueella.

Todennäköisesti tällä rajatulla alueella on kyse yhdestä tai useammasta rakennuksenjäänneksestä välittömine lähialueineen. Alueen asutuksen alkua ajoittavia löytöjä tuli esille suhteellisen vähän, mutta nyrhimällä leikatun vihreän ikkunalasin perusteella se on syytä viedä 1600-luvulle. Hieman varhaisempikin ajankohta on mahdollinen, mutta muun vanhemman aineiston puuttuminen sopii parhaiten 1600-lukuun.

Kairausten perusteella todettiin, että mainitun yhtenäisen keskusalueen kulttuurikerros ulottuu kyntökerroksen alarajasta pääosin noin 10 cm alaspäin, mutta on paikoin huomattavasti paksumpi – syvimmillään ilmeisesti rakenteen R8 kohdalla, jossa se jatkuu ainakin 70 cm alaspäin. Keskimääräinen paksumuus on kuitenkin varsin lähellä 10 cm:ä.

Osa muistakin dokumentoiduista, kauempana sijaitsevista, rakenteista kuulunee samaan asutusvaiheeseen. Niillä voi kuitenkin arvioida olevan huomattavasti vähäisempää tutkimuksellista merkitystä kuin em. parhaiten säilyneellä keskusalueella. Mikäli Kasurilan kiinteä muinaisjäänös halutaan tutkia sen suojelusta poistamista varten, olisi syksyn 2015 tutkimusten perusteella loogista kaivaa arkeologisin menetelmin ennen kaikkea mainittu keskusalue.

Kysymykseen Kasurilan rautakautisen pronssikampalöydön kontekstista ei saatu lopullista vastausta: kaivauksen löytöaineistosta ei tunnistettu mitään rautakautteen tai keskiaikaankaan viittaavaa. On epätodennäköistä, että paikalla olisi ollut – myöhemmässä peltoviljelyssä kokonaan tuhoutunut – rautakautinen kiinteä muinaisjäänös, koska sellaisesta olisi erittäin todennäköisesti havaittu tutkimuksessa jotain merkkejä. Yksi mahdollinen selitys esinelöydölle saattaisi olla historiallisen ajan pronssinvalu, sillä rakenteessa R2 havaittiin pronssitippoja, jotka voivat olla peräisin pronssinvalusta tällä paikalla. Pronssikamman katkelmallisuus sopii ajatukseen, jonka mukaan kyse olisi sulatettavaksi aiotusta romumetallista. Tässäkin tapauksessa on pidettävä todennäköisenä, että kamman alkuperä on jossain lähistöllä – romumetallia tuskin on kuljeteltu kovin pitkiä matkoja. Tulkinta on kuitenkin hyvin epävarma, sillä mitään muuta pronssinvaluun mahdollisesti viittaavaa ei kaivauksilla esille tullut.

Eri koeojissa todettiin heti muokkauskerroksen alla myös lukuisia lounas–koillinen-suuntaisia peltomullalla täyttyneitä raitoja, joiden leveys ao. syvyydellä oli 20–40 cm. Niistä osa tutkittiin, ja ne todettiin myöhäisen peltoviljelyn aiheuttamiksi vaoiksi. Lisäksi koeojissa todettiin lukuisia pieniä läikkiä, joista suurin osa oli täyttynyt peltomullalla. Ne tutkittiin ja poistettiin lapiolla tai lastalla. Suurimmassa osassa lienee kyse pellostä poistettujen kivien aiheuttamista kuopista, jotka olivat täyttyneet peltomullalla.

28.1.2016

Ville Laakso

Kuvia



Tutkimusaluetta ja pronssikamman löytöaluetta ennen konekaivuun aloittamista. Taustalla Viitonen. Län- teen.



Tutkimusaluetta ja pronssikamman löytöaluetta ennen konekaivuun aloittamista. Taustalla Viitonen ja laskettelurinteet. Lounaaseen.



Koeojaa kaivetaan asuinpaikalle ar- keologisessa valvonnassa. Timo Se- pänmaa (oik.) valvoo.



Ville Laakso tarkistamassa pellon muokauskerroksen paksuutta kohdassa, jossa sitten todettiin yhtenäisenä säilynyttä kulttuurikerrosta. Länteen.